



# DEZEMBRO

no Colégio Santo Inácio Rio de Janeiro Ano IV No. 10 2006

## Colégio mais moderno em 2007

CSI renovará sua estrutura esportiva

>>p. 3

Foto: Eduardo Monteiro



### agenda na mão

**dia 08/12**

- 8F a 2M: homenagem aos aprovados

**dia 09/12**

- Todos os segmentos: distribuição de cestas básicas

**dia 12/12**

- 3M: Missa de Ação de Graças

**dia 13/12**

- 2F a 1M: matrícula dos alunos novos

**dia 14/12**

- CA e 1F: matrícula dos alunos aprovados sem recuperação

**dia 15/12**

- 2F e 3F: matrícula dos alunos aprovados sem recuperação  
- 3M: Formatura

**dia 18/12**

- 4F e 5F: matrícula dos alunos aprovados sem recuperação

**dia 19/12**

- 6F e 7F: matrícula dos alunos aprovados sem recuperação

**dia 20/12**

- 8F e 1M: matrícula dos alunos aprovados sem recuperação

**dia 21/12**

- 2M e 3M: matrícula dos alunos aprovados sem recuperação

**dias 02 a 05/01**

- Todos os segmentos: matrícula dos alunos aprovados na recuperação

### LEIA TAMBÉM

**ASOI: confira os vencedores**

>> p. 5

**Alunos de 1M lançaram livro de poesias**

>> p. 6

**Encarte de atividades extras**



## Mais um final de ano...

Para as crianças, tudo fica longe e distante e, por isso, precisam estar sempre correndo: tudo demora, custa a passar. Para nós, cada vez mais temos a sensação de que os dias se encurtam, as semanas voam, e, quando nos damos conta, nos vemos chegando ao final do ano. Papais Noéis povoam os comerciais e as decorações natalinas trazem de volta as fantasias das luzes e cores de todos os Natais.

Na família, é tempo de pensar nas festas tentando conciliar os recursos financeiros com as comemorações, trocas de presentes e férias. O ritual se repete: reviver com a família as alegrias daquela criança que ficou adormecida em algum canto de nossas histórias. O mundo inteiro revive os mais nobres sentimentos de paz de todas as culturas e religiões, simbolizados no ícone luminoso da Árvore no centro da Lagoa.

Tudo poderá ser melhor no próximo ano se assim o for o nosso pequeno mundo. Não podemos construí-lo com os pedaços que sobraram do que foi destruído ou desmoronou, reduzidos a um montão de entulhos de sonhos desfeitos, de obras inacabadas, abandonadas pela triste realidade de tantas perdas sofridas. Nem podemos deixar que as lágrimas incontidas nos impeçam de vislumbrar para além da dor e da saudade. Surge a madrugada que anuncia um novo tempo da vida que continua! É o que queremos passar ao dizer a cada um: Feliz Natal e abençoado ano novo!

A escola chega ao final do período letivo. Ele foi marcado por alegrias e ansiedades expressas na fisionomia dos alunos, desde as crianças do Jardim até os veteranos do Curso Noturno: a experiência de ser aluno, de ter que dar conta da lição a ser estudada, da prova a ser feita, do trabalho de pesquisa a ser entregue. Como resultado, as notas de um boletim, aquele diagnóstico muitas vezes pesado, tanto para aquele cujo papel foi ensinar, como para os que deveriam se aplicar na aprendizagem. Diante dele, não há como fugir da realidade ou transferir para terceiros o que era de nossa responsabilidade.

Qual foi a qualidade de meu trabalho, de meu empenho e interesse? Em que acertei nas estratégias e procedimentos? Em que poderia ter sido mais ágil e exigente na minha aplicação? Que lições posso tirar de meus acertos e erros?

Os Conselhos de Classe, como fórum colegiado de análise e avaliação, proporcionam uma instância privilegiada na apreciação, sobretudo das situações mais complexas que as de uma nota de boletim. Há diversos elementos que compõem o histórico anual da relação entre professor, aluno e disciplina levados em conta na partilha dos educadores com as Coordenações.

Mais uma vez, a Escola leva o professor, os alunos e as famílias a tomar consciência do caminho percorrido com os sucessos e os revezes em vista da próxima retomada.

Na celebração do Natal, os Reis Magos nos dão uma grande lição quando, em uma dessas noites perdidas no Oriente, descobriram uma estrela diferente e partiram ao seu encontro. Os caminhos foram difíceis, cansativos, cheios de ciladas. Não a encontraram no luxuoso palácio de Jerusalém, mas sobre a modesta gruta do presépio de Belém, onde um casal aconchegava o Menino Deus.

Com simplicidade, ofereçamos a essa criança os tesouros que conseguimos neste ano: a mirra de tantos sofrimentos; o ouro da alegria de estar com saúde, de viver e o incenso de poder ainda sonhar!

Que o Natal seja mais feliz e o ano novo acalente novas esperanças de mais compreensão e solidariedade.

**Pe. Paulo D'Elboux, SJ**

REITOR

reitoria@santoinacio-rio.com.br



## Pe. Pecci completa jubileu de ouro

Pe. Luis Pecci completará em 22/12, 50 anos de sacerdócio. Depois da ordenação e de estar por alguns anos na PUC, passou a desenvolver suas

atividades nos colégios da Província, sendo um dos jesuítas que mais ocupou o cargo de Reitor: no Colégio Anchieta, em Nova Friburgo, no São Francisco Xavier, em São Paulo, e no Jesuítas, em Juiz de Fora. Foi Reitor do CSI, de 1969 a 1975, com uma gestão marcada pelo relacionamento amigo, a ampliação e melhoria dos espaços escolares e o aumento do número de alunos. Atualmente no Colégio Anchieta, é orientador espiritual dos alunos e assistente espiritual do EPC.

## Novo Secretário Executivo da Província

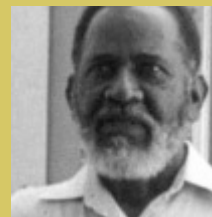
Com a transferência do Pe. Guy Ruffier para a Escola de Eletrônica de Santa Rita do Sapucaí – MG, como Diretor, o Pe. Luis Fernando Klein foi designado para exercer a função de Secretário Executivo da Província (Pe. Sócio). Pe Klein já foi reitor do CSI, de 1985 a 1990. Há pouco tempo, era secretário da Conferência dos Provinciais da América Latina (Cpal).

## Congregação Provincial

Em 26/12, terá início a Congregação Provincial, em Itaici, convocada pelo Pe. Carlos Palácio. A Congregação, formada por 40 membros eleitos, tem como objetivos aprofundar os temas da próxima Congregação Geral da Companhia, em 2008, e escolher o delegado que, com o Provincial, representará a Província. Um dos temas é a renúncia do atual Pe. Geral, Peter-Hans Kolvenbach.

## Faleceu Pe. Waldyr

O Pe. Waldyr dos Santos faleceu em 06/11, em Moçambique, vítima de um grupo armado que invadiu a missão jesuíta na província de Tete, a 1.570 km da capital, Maputo. Fluminense de Nova Friburgo, Pe. Waldyr foi ordenado em 1971 e, depois de residir no Santo Inácio, desenvolveu suas atividades de sacerdote em Salvador, Teresina e Manaus, antes de seguir para a missão em Moçambique, a seu pedido, há dois anos.



### NO CSI ON LINE

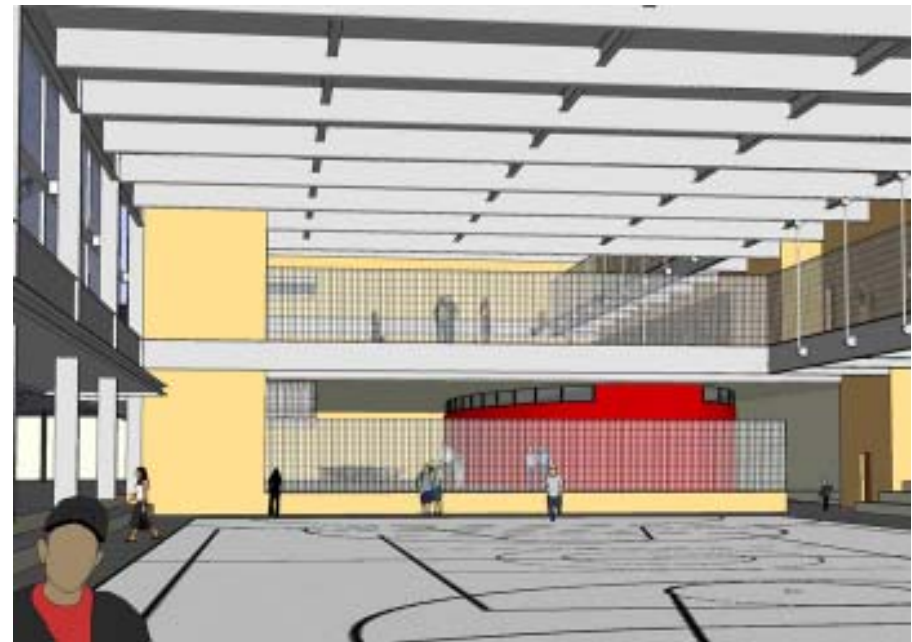
Veja a homenagem ao Pe. Waldyr  
[www.santoinacio-rio.com.br](http://www.santoinacio-rio.com.br)

## CSI terá ginásio poliesportivo em 2007

Em 2007, o CSI terá um novo ginásio poliesportivo. Trata-se de um edifício com três pavimentos com aproximadamente 6.400 m<sup>2</sup> de área construída e espaços apropriados para as práticas esportivas e de integração dos alunos.

“O poliesportivo é um empreendimento que vai dar continuidade ao plano global de novos espaços mais modernos e funcionais para as atividades da Comunidade Educativa inaciana” – ressalta Pe. Paulo D’Elboux, reitor do CSI. Antonio Carlos Kirchmayer, Coordenador Administrativo, lembra que no Santo Inácio, a tradição convive com a inovação. “Em nosso espaço, conciliamos prédios tombados pela Secretaria de Patrimônio Histórico com estruturas modernas, como o novo ginásio”.

O novo espaço oferecerá bebedouros, vestiários, sanitários e equipamentos próximos aos locais onde as atividades forem realizadas, proporcionando mais



conforto a alunos e professores. Haverá um pátio principal, quadras poliesportivas com arquibancada para 500 alunos, um palco para atividades sócio-culturais e espaços para múltiplo uso. O setor de esportes e as instalações de farmácia e consultório médico também ficarão no novo prédio, que terá três escadas e um elevador. O local ainda será todo sonorizado.

A construção também privilegiará aspectos ambientais. Os vestiários serão abastecidos por água aquecida via energia solar, contando com sistema alternativo de aquecimento para os dias chuvosos ou nublados. É previsto o aproveitamento das águas pluviais coletadas no telhado principal para uso exclusivamente nos vasos sanitários, após passarem por processo de filtragem e cloração. Com isso, estima-se o aproveitamento 1,3 milhões de litro de água por ano.

O projeto foi feito de acordo com as necessidades observadas pelos professores de Educação Física. As obras terão início tão logo os órgãos municipais dêem o aval, devendo ocorrer de dezembro de 2006 a junho de 2007. Durante a obra, aulas de Educação Física, atividades extras e os recreios serão feitos em outros espaços.

### Laboratórios serão reformados

Os laboratórios de Física, Química, Biologia, Robótica e Patologia Clínica também passarão por obras durante as férias. Uma ampla reforma, feita de acordo com necessidades apontadas pelos professores, modernizará as instalações e otimizará os espaços. Ao regressarem em 2007, os alunos terão uma sala de preparo comum a todos os laboratórios, dois novos laboratórios de Física, ambientes remodelados de Biologia e Química e um ambiente separado para Patologia Clínica, usado pelo ensino profissionalizante do Curso Noturno.



## Matrícula 2007: confira as informações

O processo de matrículas de atuais e antigos alunos do CSI para 2007 terá início em dezembro. Abaixo, as famílias podem conferir as orientações básicas sobre datas e documentos necessários. As informações também constam no informe enviado às famílias em novembro.

### Alunos do CSI aprovados para 2007

Horário: das 8h às 12h e das 13h às 16h  
Local: Estudão do térreo

**CA e 1F** – 14/12

**2F e 3F** – 15/12

**4F e 5F** – 18/12

**6F e 7F** – 19/12

**8F e 1M** – 20/12

**2M e 3M** – 21/12

### Alunos aprovados na recuperação

**Todas as séries** – 02 a 05/01/2007

Documentos necessários

- Atestado de saúde, incluindo aptidão para a prática da Educação Física e grupo sanguíneo do aluno;

- Quatro fotos 3x4 iguais e recentes;

- Ficha do aluno contendo: urgências médicas, autorização para saída desacompanhada (para os alunos de JIII a 4F) e para uso da piscina;

- Contrato de Adesão para Prestação de Serviços Educacionais assinado, em duas vias;

- Pagamento da 1ª anuidade de 2007.

Não será feita a matrícula sem a quitação dos débitos anteriores ou sem entrega das fotos. Famílias com mais de um filho na escola (aprovados) poderão fazer a matrícula no mesmo dia.

### Novos alunos

Horário: das 8h às 12h e das 13h às 16h  
Local: Estudão do Térreo

**JIII, CA e 1F** – 05 e 06/12

**2F a 1M** – 13/12

A partir do dia 21/11, das 8h às 16h, os pais dos alunos de JIII e CA que realizaram, em outubro, a pré-matrícula, começaram a retirar na Secretaria o envelope com todo o material necessário para a matrícula.

Documentos necessários

- Guia de transferência (Histórico Escolar) ou Declaração comprovante de aprovação (exceto JIII e CA);

- Xérox da Certidão de Nascimento;

- Atestado de saúde, incluindo aptidão para a prática da Educação Física e grupo sanguíneo do aluno;

- Quatro fotos 3x4 iguais e recentes (não será feita a matrícula sem as fotos);

- Ficha do aluno contendo: urgências médicas, autorização para saída desacompanhada (para os estudantes de JIII a 4F) e para uso da piscina;

- Contrato de Adesão para Prestação de Serviços Educacionais assinado, em duas vias;

- Pagamento da 1ª mensalidade de 2007.

### Contrato de Adesão para Prestação de Serviços Educacionais

Esta formalidade regulamenta a prestação de serviços educacionais e os compromissos de ambas as partes – escola e família. No que se refere às anuidades, os valores são calculados sobre o planejamento econômico-financeiro e pedagógico do Colégio.

## Candidatos para 2007

Mais de 800 alunos participaram da seleção para 2007. Veja os candidatos por série:

Série	Inscritos	Vagas
JIII	313	176
CA	114	30
1F	122	30
2F	34	10
3F	26	05
4F	25	15
5F	68	20
6F	21	05
7F	31	05
8F	34	05
1M	78	20

Para 2007, os valores das unidades são os seguintes:

### JIII e CA

R\$ 925,00 x 12 = R\$ 11.100,00

### 1F a 4F

R\$ 890,00 x 12 = R\$ 10.680,00

### 5F a 8F

R\$ 972,00 x 12 = R\$ 11.664,00

### 1M e 2M

R\$ 1.042,00 x 12 = R\$ 12.504,00

### 3M

R\$ 1.201,00 x 12 = R\$ 14.412,00

A anuidade é dividida em 12 parcelas, vencendo a primeira no ato da matrícula, e as demais sendo pagas, sucessiva e mensalmente, a partir de fevereiro de 2007, com vencimento no dia 10 de cada mês. Não há bolsas de estudo para alunos novos.

As duas vias do Contrato e o Requerimento de Matrícula, juntamente com a Ficha do Aluno, devem ser entregues no ato da matrícula.

## Resultados da ASOI

No dia 25/11, foi realizado o sorteio da campanha da Ação Solidária Inaciana (ASOI), que contou com um grande apoio da Comunidade Educativa na venda de cupons. Foram arrecadados R\$ 130.455,00, que ajudarão na manutenção das obras sociais da Associação dos Antigos Alunos (ASIA), incluindo a Unidade de Ressonância Magnética, no Ambulatório São Luis Gonzaga.

Confira os nomes dos vencedores:

- **1º prêmio** - Celta 2006, 0 km, com ar condicionado – Thiago Linhares (vendido por ex-aluno)
- **2º prêmio** - Microcomputador Pentium – Mario Felipe (vendido pela aluna Bárbara Brandão, da 6F)
- **3º prêmio** - MP3 Player Luiza (vendido por ex-aluno)
- **4º prêmio** - Celular com câmera Maria Helena (vendido pela aluna Tabatha, da 8F)
- **5º prêmio** - DVD Player portátil Ana Claudia Duarte (aluna de 1M)



## Academia Loyola



### Alunas da Academia apresentaram espetáculo

Em 25/11, as alunas de Jazz e Ballet da Academia Loyola apresentaram o espetáculo "Alegria". A coreografia e a direção foram da professora de dança Renata Brandão. "A apresentação foi ótima. Os pais puderam conferir o resultado do trabalho de um ano todo" – ressaltou a professora Renata.

### Escolinhas e treinamentos arrecadaram mais de 1.300 Kg

Durante o ano, os alunos de 5F a 3M que participaram de escolinhas e treinamentos esportivos gratuitos, arrecadaram 494 Kg de feijão, 446 Kg de arroz, 405 Kg de macarrão e 226 latas de óleo. Os alimentos foram repassados aos alunos do Curso Noturno.

## formação cristã

### EM AÇÃO

## Natal MAIS Feliz

Toda a Comunidade Educativa é convidada a colaborar com doações e a participar da confecção e distribuição das cestas básicas que serão oferecidas aos moradores da Comunidade Santa Marta, em 09/12. Em 2005, o CSI distribuiu 250 cestas básicas. Mais informações na Formação Cristã.



## Medalhas na Olimpíada de Astronomia e Astronáutica

Aproximadamente 200 alunos de 3F a 3M participaram da Olimpíada Brasileira de Astronomia e Astronáutica 2006 (OBA), organizada no Colégio pelo professor Adílio Marques, em maio. No fim de outubro, o resultado apontou cinco alunos do CSI como medalhistas, entre os 300.000 estudantes de todo o Brasil que participaram:

### Prata

- Bruno Granato, turma 42
- Carlos Augusto Lisboa, turma de Biomédica

### Bronze

- Bárbara Henriques, turma 65
- Guilherme Sousa, turma 17
- Rodrigo Cavallero, turma 34

O professor Adílio parabeniza a todos os participantes.  
"O próximo encontro já está marcado: dia 04/05/2007" – lembra o professor.

## Ambulatório terá Unidade de Ressonância Magnética

O jantar beneficente, no Palácio da Cidade, reuniu colaboradores para a implantação de uma Unidade de Ressonância Magnética no Ambulatório São Luis Gonzaga, ao lado da Igreja do Colégio, destinada ao atendimento da população de baixa renda. A instalação da Unidade é uma iniciativa da Associação dos Antigos

Alunos dos Colégios Jesuítas (ASIA) em parceria com as empresas Amil, Arsul, Clínica de Diagnóstico por Imagem e Multimagem (CDPI), GE- Healthcare, Guerbet, IBG, Kodack Healthcare, MOPRI – Transportes Ltda., Multiplan, Rios Engenharia e Zigma, dentro do **Projeto de Imagem Solidária**.



## ensino fundamental

### JARDIM III a 4ª SÉRIE

#### Coral do CSI

No dia 29/11, no auditório Pe. Antonio Vieira, o Coral do CSI apresentou um concerto de Natal para as famílias, como encerramento do ano letivo e comemoração do Natal.

#### Alunos de 4F lançaram livro

Os alunos e as professoras de 4F participaram do projeto "Abraça um aluno escritor", baseado em fábulas. Os alunos escreveram e ilustraram as suas histórias compondo um livro por turma. O lançamento aconteceu nos dias 22 e 29 de novembro, com a presença das famílias.

#### Provas de recuperação de 1F a 4F

- 11/12 Ensino Religioso
- 12/12 Língua Portuguesa
- 13/12 Matemática
- 14/12 História e Geografia
- 15/12 Ciências Naturais

#### Diretor, coordenador, orientador, professor:

Este informativo é o **órgão de comunicação oficial** do Curso Diurno do Colégio Santo Inácio (Rio de Janeiro-RJ). Ele ajuda a organizar a vida da comunidade e, principalmente, das famílias. Informação correta e em tempo certo é um direito de nossos estudantes e de seus pais e responsáveis.

O prazo para o envio de sugestões de pauta para a edição **Fevereiro/2006 no CSI**, foi **06 de DEZEMBRO de 2006**.

Envie suas informações ao Núcleo de Mídia-Educação via correio interno ou pelo e-mail. Dúvidas ou sugestões também podem ser aceitas por telefone, com a Cynthia Duarte.

**midiainforma@santoinacio-rio.com.br**  
**tel. 2537-8646 ramal 309**

**www.santoinacio-rio.com.br**

**projeto editorial**  
Núcleo de Mídia-Educação/CSI

**coordenação editorial**  
Eduardo Monteiro

**captação de informação e**  
**redação**

Cynthia Duarte

**editoria pedagógica**  
Sandra Araujo

**revisão**  
Regina Carvalho

**fotos**  
Amarildo Lopes, Eduardo Monteiro, Pe. Satílio e Professores de Turma

**projeto gráfico**  
José Ricardo Cereja (Design/CSI)

**diagramação**  
Marco Marques (Design/CSI)

## Nivelamento de inglês

A partir de 2007, de 5F a 7F, a divisão das turmas para as aulas de inglês – cada uma em dois grupos –, antes feita com base no número da chamada, passará a ser orientada pelo conhecimento dos alunos. “Diferente de outras disciplinas, em que todos começam no mesmo estágio, quando iniciamos as aulas de inglês, na

5ª série, os jovens já trazem bagagens diferentes” – explica Ana Genescá, coordenadora do segmento de 5F a 7F. O nivelamento será feito no início do ano. Para as turmas de 6F e 7F também será considerado o resultado de 2006. As turmas de 8F já seguiram esse procedimento este ano.

### Provas de recuperação de 5F a 7F

As provas de recuperação serão ministradas às 7h30 no sábado e, nos demais dias, no horário regular do turno, às 12h55. As notas das provas de recuperação serão divulgadas a partir de 15h do dia 15/12.

#### 5ª série

- 08/12 Português
- 09/12 Ciências e Ensino Religioso
- 11/12 História
- 12/12 Matemática
- 13/12 Geografia e Artes
- 14/12 Inglês

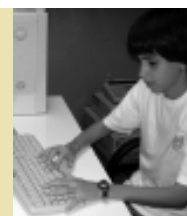
#### 6ª série

- 08/12 Português e Ciências
- 09/12 Ensino Religioso
- 11/12 Geografia
- 12/12 História e Artes
- 13/12 Inglês
- 14/12 Matemática

#### 7ª série

- 08/12 Matemática
- 09/12 Inglês e Artes
- 11/12 Geografia
- 12/12 Português
- 13/12 História e Ensino Religioso
- 14/12 Ciências

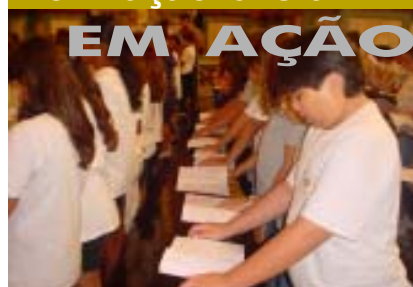
### Aluno de 7F lançou segundo livro



Em 02/12, Pedro Rychter, da turma 76, lançou o livro *Diamantes – O Pacto Perdido*, no CSI. O aluno começou a obra em setembro de 2005, quando passeava com a família em Tiradentes-MG. Aos nove anos, incentivado pela família, Pedro publicou seu primeiro livro – Mateus Crepes e o Castelo do Gefido – que ficou pronto em dois meses.

### formação cristã

## EM AÇÃO



### Ação de Graças pelo ano de 2006

Os alunos de 5F a 7F participaram de Celebrações Eucarísticas em Ação de Graças pelo ano de 2006, em 27 e 29/11, presididas pelo Pe. Walter Honorato, durante as aulas de Ensino Religioso.

## 8ª Série/EF e

## ENSINO MÉDIO



### Missa de Ação de Graças e Formatura de 3M

Os alunos de 3M participarão da Missa de Ação de Graças, em 12/12, às 9h, na Igreja do Colégio. A Sessão Solene de Formatura será em 15/12, às 18h30, no Pátio do Sino.

### 1M lançou livro de poemas

Os alunos de 1M lançaram o livro de poemas “Novos Poetas...Poesia Nova”, na sala Nóbrega, em 31/10, orientados pelos professores Adílio Marques, de Física, Natércia Rossi, Marta Barboza e Beatriz Barreto, de Português. A novidade da publicação, feita pelo quarto ano, foi a criação de poemas não apenas inspirados pelos grandes temas universais da literatura, como amor, vida, morte e natureza, mas também relacionados à Física.

#### NO CSI ON LINE

Leia O Poeta, de Gabriela Caruso, turma 17  
[www.santoinacio-rio.com.br](http://www.santoinacio-rio.com.br)

## Provas de recuperação de 1M

Durante as provas de recuperação, o aluno deverá comparecer às aulas das disciplinas em que estiver envolvido, nos dias e horários regulares. Nas disciplinas em que obtiver aprovação por média, não precisará assistir às

aulas, mas poderá ajudar seus colegas, combinando com o professor da mesma, uma linha de trabalho de monitoria. Neste período, o aluno deverá comparecer uniformizado e haverá Tutoria normalmente. Veja o calendário:

Dia do mês	Dia da semana	Disciplina 7h30 – 09h30	Disciplina 10h – 12h
01/12	6ª feira	Matemática	
02/12	Sábado	História	
04/12	2ª feira	Português	Inglês
05/12	3ª feira	Química	
06/12	4ª feira	Biologia	Francês / Espanhol
07/12	5ª feira	Geografia	
08/12	6ª feira	Física	
09/12	Sábado	Ensino Religioso	



### Calendário de atividades para 3M

- 08/12 Vestibular PUC
- 10/12 Vestibular UERJ
- 12/12 Missa de Ação de Graças
- 15/12 Formatura

### Homenagem aos aprovados

Em 08/12, às 10h, haverá uma homenagem aos alunos aprovados sem recuperação, promovida pela Formação Cristã, no auditório Pe. Antonio Vieira. A cerimônia contará com a participação da Direção, Reitoria e professores. Os alunos receberão um certificado pelo desempenho acadêmico e no fim do evento, um lanche de confraternização

## Conversa em família

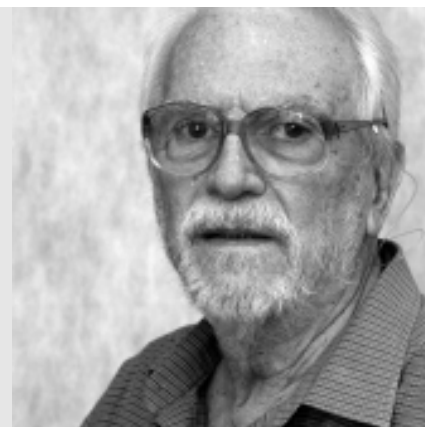
### Serviço de Orientação Vocacional completa 31 anos

O Serviço de Orientação Vocacional do CSI (SOV), criado em 1975 no reitorado do Pe. Pecci, completa 31 anos baseando-se na "Abordagem Clínica em Orientação Vocacional", proposta pelo psicólogo argentino Rodolfo Bohoslavsky.

O principal objetivo é estimular o adolescente a compreender e esclarecer suas possibilidades e limites para que tenha condições de escolher, por si próprio, uma profissão adequada. Além disso, é importante que ele elabore os conflitos e ansiedades que experimenta em relação ao futuro, desempenhando um papel ativo no processo de Orientação Profissional. As etapas do processo consistem em palestras,

reuniões em grupos e individuais, atividades diversificadas, aplicação de formulários e testes, entre outros, que possibilitam o desenvolvimento do auto-conhecimento dentro de um contexto social.

O processo se inicia na 2M, estendendo-se até o primeiro semestre da 3M. Os testes são realizados na hora do recreio ou no horário da aula de educação física. No estágio final da avaliação, todas as etapas do processo são analisadas pelo orientador educacional e pelo aluno. Se for considerado que não há elementos necessários para a emissão de um relatório, o orientador examina quais atividades necessitam de um aprofundamento. O aluno é a única



peessoa que poderá dar explicações, para quem quer que seja, de como foi sua orientação vocacional, já que nela ele é o autor do processo. A multiplicidade e a variedade de opções bem distintas fazem com que muitos jovens necessitem realmente de uma ajuda profissional que lhes ofereça a possibilidade de uma escolha mais centrada no seu perfil.

**Renato Magno**  
Orientador Vocacional